

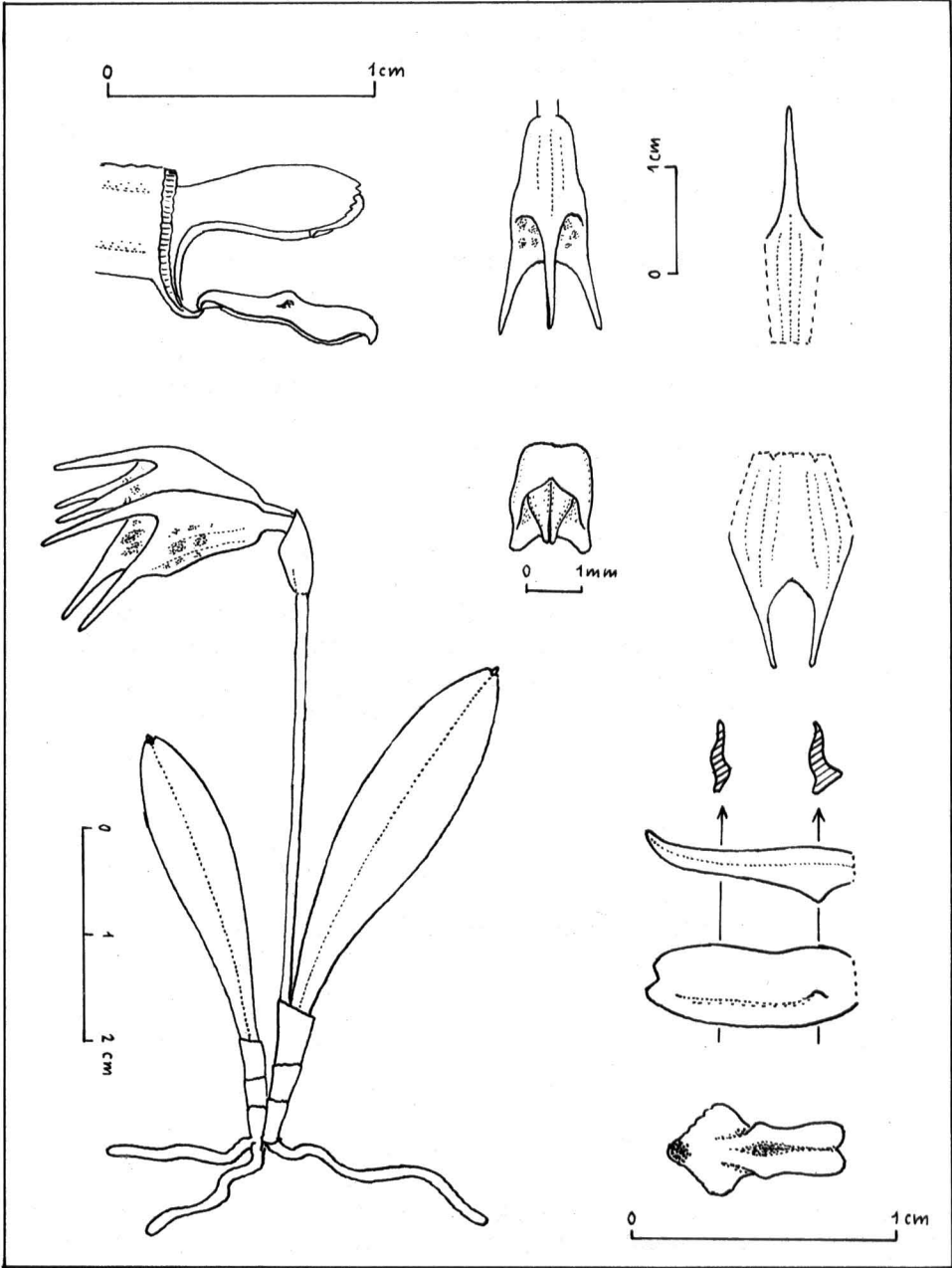
**Masdevallia geminiflora** P. Ortiz, sp. nov.

Plantae mediocres, epiphyticae vel terrestres, caulibus abbreviatis tribus vaginis obtectis, foliis erectis, coriaceis, anguste ellipticis, obtusis, petiolatis, inflorescentiis erectis communiter bifloris, folio paulo longioribus vel subaequilongis, floribus albo-luteis maculis aurantiaco-brunneis conspersis, caudis luteis, petalis oblongis obtusis apice emarginatis, labello subrhombeo, basi oblonga retusa.

Plantas medianas, epífitas o terrestres, cespitosas. Raíces delgadas, flexuosas. Tallos abreviados, de hasta 1 cm. de longitud, cubiertos por tres vainas tubulosas. Bases foliares acanaladas, de aprox. 1 cm. de longitud. Hojas erectas, coriáceas, estrechamente elípticas, de 4-6 cm. de longitud y 0.7-0.9 cm. de anchura, pecioladas, con ápice obtuso, diminutamente triapiculado. Inflorescencias solitarias, un poco más largas o aproximadamente igual de largas que las hojas; pedúnculo terete, de 5-7 cm. de longitud; bráctea floral infundibuliforme, de 0.5-0.7 cm. de longitud; pedicelos de aprox. 0.5 cm. de longitud; ovario de 0.2-0.3 cm. de longitud. Flores blancas o cremas con manchitas de color anaranjado o marrón pálido en los sépalos laterales y con caudas amarillas; flores acampanuladas, con un mentón poco prominente en la base. Sépalos de 2 cm. de longitud total, conatos hasta la mitad, los laterales más largamente, atenuados hacia el ápice, con caudas carnosas, la del sépalo dorsal de 1 cm. de longitud, las de los laterales de aprox. 0.6 cm. de longitud. Pétalos blancos, o-



**Masdevallia geminiflora** P. Ortiz



*Masdevalia geminiflora* P. Ortiz

blongos con ápice emarginado, con una arista prominente cerca del borde inferior, dentada cerca de la base, de 8 mm. de longitud y 3 mm. de anchura. Labelo blanco con una mancha morada en el ápice, subróbico, con la base oblonga, retusa, con el borde apical irregular, con dos crestas paralelas en la mitad inferior, de 7 mm. de longitud. Columna blanca, subclaviforme, con ápice dentado, ventralmente cóncava, con pie notorio. Polinios dos.

ETIMOLOGIA: Del latín **geminus**: "doble" y **flos**: "flor", por ser la inflorescencia normalmente biflora.

TIPO: **COLOMBIA** : VALLE DEL CAUCA: Junto a la represa del Calima, alt. 1.500 m., **P.Ortiz V. No. 607** (HOLOTIPO:COL).

OTRO MATERIAL EXAMINADO: Igual localidad, marzo 1979 **P. Ortiz V. No. 4359** (JAUM).

DISTRIBUCION : **COLOMBIA**: Cordillera Occidental.

Esta planta es afín a **Masdevallia chontalensis** Rchb.f., de Centroamérica, especie que también tiene inflorescencias bifloras, pero los detalles de los sépalos (especialmente las caudas), los pétalos y el labelo la distinguen suficientemente de esta otra especie.

**Masdevallia geminiflora** P. Ortiz

Plants medium-sized, epiphytic or terrestrial, caespitosae. Roots thin, flexuous. Stems short, up to 1 cm. long, covered by three tubular sheaths. Leaf bases canaliculate, ca. 1 cm. long. Leaves erect, leathery, narrowly elliptic, 4-6 cm. long and 0.7-0.9 cm. broad, petioled, with an obtuse, minutely triapiculate apex. Inflorescences solitary, a little longer or nearly as long as the leaves; peduncle terete, 5-7 cm. long; floral bract infundibular, 0.5-0.7 cm. long; pedicels ca. 0.5 cm. long; ovary 0.2-0.3 cm. long. Flowers white or cream-colored with small orange or light brown spots on the lateral sepals and with yellow tails; flowers bell-shaped, with a little protruding chin at the base. Sepals 2 cm. long, connate up to the middle, the lateral sepals more longly connate, tapering towards the apex, with fleshy tails, that of the dorsal sepal 1 cm. long, those of the lateral sepals ca. 0.6 cm. long. Petals white, oblong, with emarginate apex, with a prominent ridge near the lower margin, toothed near the base, 8 mm. long and 3 mm. broad. Lip white with a purple spot at the apex, subrhombic, with an oblong, retuse base, the apical margin irregular, with two parallel ridges on the lower half, 7 mm. long. Column white, subclaviform, with a toothed apex, ventrally concave, conspicuously footed. Pollinia two.

ETYMOLOGY: From the Latin *geminus*: "twin" and *flos*: "flower", because the inflorescence is normally two-flowered.

TYPE: COLOMBIA: VALLE DEL CAUCA: Near Calima Dam, alt, 1.500 m., P. Ortiz V. No 607 (HOLOTYPE:COL).

OTHER MATERIAL SEEN: Same locality, March 1979, P. Ortiz V. No. 4359 (JAUM).

DISTRIBUTION: COLOMBIA: Western Cordillera.

This plant is akin to *Masdevallia chontalensis* Rchb.f. of Central America, a species with two-flowered inflorescence also, but the details of the sepals (specially the tails), the petals and the lip differentiate it sufficiently from this latter species.